

2 0 2 2 T X O S T E N A



TASK FORCE
ON CLIMATE-RELATED
FINANCIAL
DISCLOSURES

Aurkibidea

0. Sarrera eta txostenaren deskripzio orokorra	3
0.1. Sarrera	4
0.2. Txostenaren deskripzio orokorra	7
1. Gobernantza	8
1.1. Kontseilu Errektorea	11
1.2. Zuzendaritza	13
Jasangarritasun Batzordea	13
Jasangarritasun Taldea	14
Jasangarritasun Bulegoa	15
2. Estrategia	16
2.1. Klima-aldaketaren arriskuak eta aukerak	18
2.2. Negozioaren, estrategiaren eta finantza-plangintzaren gaineko inpaktua	24
2.2.1. Inpaktuen identifikazioa eta kuantifikazioa	24
2.2.2. Inpaktuen kudeaketa	26
Produktuak	26
Pertsonak	27
Datu-baseak	28
2.3. Agertokien analisia eta erresilientzia-estrategia	30
2.3.1. Agertokien analisia	30
2.3.2. Erresilientzia-estrategia	31
3. Arriskuaren kudeaketa	32
3.1. Arriskuak identifikatu eta ebaluatzeko prozesua	33
3.2. Arriskuak kudeatzeko prozesua	34
3.3. Integrazioa arriskuen kudeaketa orokorrean	35
4. Helburuak eta metrikak	37
4.1. Metrikak	38
4.2. Karbono-isurpenak eta -aztarna	41
4.3. Helburuak	42
5. Etorkizunerako planak eta klima-aldaketari lotutako ekimenak	44



Sarrera eta txostenaren deskripzio orokorra

0.1. SARRERA

Klima-aldaketa eta finantza-sektorea

Gizakiaren jarduna ingurumena aldatzen ari da, inoiz ez bezalako mailan eta neurrian. Arlo zientifikoak adierazi du aldaketa hori geldiezin dela; hortaz, ezartzen ari diren ahaleginen eta helburuen xedea da eraldaketa horiek murriztea eta nolabait kontrolpean izatea. Tenperatura bereziki altuak, hondamena dakarten ekaitzak, idorteak, basamortutzea, espezieen eta biodibertsitatearen galera, suteak, uholdeak edo itsas mailaren igoera dira aurrez aurre dugun klima-aldaketa horren ondorioetako batzuk.

Finantza-sektorea, sistema ekonomikoaren funtzionamenduaren funtsezko tresna den aldetik, inguruabar horren eraginpean egongo da, modu nabarmenean, bi bide hauetatik batez ere:

- Batetik, klima-aldaketaren inpaktuak jada nabaritzen ari dira banku-jardunaren arriskueta, bermeen balioetan eta finantzaketen alboko elementuetan edo inbertsioen errentagarritasunean. Inpaktu horiek larriagotu egingo dira denborak aurrera egin ahala.
- Era berean, ingurumen-egoera berrira eta ekonomia jasangarriago eta deskarbonizatu batera egokitzeko eraldatu egingo du eredu ekonomikoa, eta finantza-ondorio nabarmenak izango ditu, lotutako arriskuak barne.

Zehazki, arriskuen ikuspuntutik, bi arrisku-mota bereizi ohi dira klima-aldaketari lotuta:

- Fisikoak: muturreko fenomeno meteorologikoek eragindakoak dira, aktiboen balioan zuzeneko eragina dutenak.

- Trantsizioarenak: karbono gutxiko ekonomiarako trantsizioan sortzen diren arriskuak eta aukerak islatzen dituzte. Adibidez, legeen arloko murrizketak edo merkatuaren joeretan dauden aldaketak.

LABORAL Kutxak argi du finantza-sektoreak ingurumenaren arloan duen erronkaren garrantzia. Aldi berean, kreditu-kooperatiba denez, sortu zenetik gaur arte konpromisoa izan du gizartearen aurrerapenarekin eta eredu ekonomiko bidezkoa eta jasangarria lortzeko prozesuarekin. Orain, aurrerapen ekonomikoa eta aberastasunaren banaketa justua lotu-lotuta daude klimaren eta ingurumenaren arloko erronketara egokitzeko ezinbestekoak diren ingurumenaren zaintzarekin eta eraldaketa ekonomikoarekin.

Historikoki kooperatiba gisa duen xedearen ardatz nagusia soziala izan bada ere, ingurumenarekiko kezka beti egon da hor. Horren adibide bat da, orain dela hogeitau urte baino gehiago, ISO 14001 ingurumen-ziurtagiria lortu zuen Estatuko lehen finantza-erakundea izan zela. Ziurtagiri horrek jardueraren zuzeneko inpaktuaren kudeaketa egokia dela bermatzen du.

Txosten honen helburua

TCFD (Task Force on Climate-Related Financial Disclosures) Finantza Egonkortasuneko Kontseiluaren (Financial Stability Board; FSB, ingelesezko siglak) lantalde bat da, zeinaren eginkizuna baita klima-aldaketari lotutako arrisku fisikoak eta trantsizioarenak aztertzea. Haren lana oso garrantzitsua da enpresek ondo ebalua eta administra ditzaten klimari lotutako inguruabarrak, eta klima-aldaketak haien antolakundeetan eragiten dituen arriskuak murrizteko gai izan daitezen.

2017ko ekainean, TCFD taldeak zenbait gomendio argitaratu zituen inbertitzaileek hobeto uler zezaten klimak eragindako arriskuek enpresetan duten inpaktua, eta ekonomian klima-aldaketaren ondoriozko finantza-shockaren arriskua murrizteko. Informazio hori funtsezkoa da inbertitzaileek erabaki helduenak har ditzaten beren inbertsioen inguruan, eta epe labur, ertain eta luzerako eraginak ebalua ditzaten.

LABORAL Kutxak erabaki du bigarren txosten hau TCFDren gomendioen arabera egitea, gardentasunaren eta aurrean ditugun erronka handiei aurre egiteko konpromisoaren adierazle gisa. Azaldu den bezala, LABORAL Kutxak ibilbide luzea du ingurumenarekiko konpromisoa dela eta. Hala ere, gaur egun, ezinbestekoa da esfortzua areagotzea, oraingo eredu ekonomikoa aldatzen laguntzeko, jasangarriago baterako bidean.

Aldi berean, finantza-erakundea den aldetik, ezinbestekoa da ingurumen-arriskuak eta klima-aldaketarenak integratzea, zuzeneko arriskuek eta trantsizio-arriskuek ekonomian duten inpaktuaren garrantzia kontuan hartuta.



Hartzaileak

Txosten honen bidez, LABORAL Kutxak borondatezko gardentasun-ariketa bat egin nahi du, eta klimak eragindako arriskuei aurre egiteko politika eta arrisku horien kudeaketa ezagutzera eman bere bezeroei, langileei, erregulatzaileei eta gizarteari, oro har.

Halaber, TDFD hau LABORAL Kutxaren beste aurrerapauso bat da jasangarritasunarekin duen konpromisoan, eta, hala, bat egiten du 2030 Agendako Garapen Jasangarrirako Helburuekin eta Nazio Batuen Banku-jarduera Arduratsuaren Printzipioekin. Izan ere, LABORAL Kutxa haien 130 kide fundatzaileetako bat da.

Txostenaren estaldura

2021ean egin zuen LABORAL Kutxak bere lehen TCFD txostena, non orokorrean laburbildu baitzituen erakundeak klima-aldaketaren inguruan izandako kudeaketa, besteak beste arlo hauetan: gobernantzan, estrategian, arriskuaren kudeaketan eta helburu eta metriketan. 2022an, aldiz, erabaki du beste urrats bat ematea eta, txosten hori egiteko, UNEP-FI ekimenak Ernst & Young eta Institute of International Finance (IIF) erakundeekin batera egindako TCFD report playbook eskuliburu erabiltzea oinarritzat. Eskuliburu horri esker, gida bera erabiltzen duten beste erakunde batzuen txostenekin alderatu ahal da txostena, baita aurreko urteetako informazioa zabaldu eta eremu handiago hartu ere.

Horrenbestez, txosten berri hau aurrerapen bat da 2021ekoarekin alderatuta. Bigarren txosten honek, gainera, bat egin du azken urteetan jasangarritasunari lotutako gaiek LABORAL Kutxan izan duten sustapen garrantzitsuarekin. Aurrerapen horiek zehatzago azaltzen dira txostenean. Hala ere, erakundearen asmoa da txostenaren bidez zabaldutako informazioa hobetzea eta sakontzea urterik urte egingo diren eguneratzeetan.



0.2. TXOSTENAREN DESKRIPZIO OROKORRA

Gobernantza	Estrategia	Arriskuaren kudeaketa	Metrikak eta helburuak
<p>A) Kontseilu Errektorea LABORAL Kutxa taldearen gobernu-organo gorena da, eta erakundearen estrategia definitzeaz eta hartzen dituen arriskuak kontrolatzeaz eta ikuskatzeaz arduratzen da. Ingurumenaren eta klima-aldaketaren arloko kudeaketaren arduradun gorena da.</p> <p>Jasangarritasunaren eta klima-aldaketaren arloko arriskuei buruzko alderdiak, haien integrazioa eta analisisia Kontseilu Errektorearen mendeko Arrisku Batzordearen eginkizunak dira.</p>	<p>A) Lehen analisi kualitatibo bat egin da. Lehen analisi horren ondorio nagusiak honako hauek dira:</p> <ul style="list-style-type: none"> Bai arriskuak bai aukerak epe ertainera eta, batez ere, epe luzera agertuko dira. Epe laburrera, finantza-inpaktu zenbatetsia mugatua izango dela dirudi, baina baliteke sektore batzuetan garrantzitsua izatea jada. 	<p>A) Arriskuei, haien integrazioari eta ebaluazioari buruzko alderdi espezifikoko guztiak, baita klima-aldaketari lotutakoak ere, Arrisku Batzordearen eginkizunak dira. EBZren arau-aurreikuspenekin bat, jasangarritasunaren eta klima-aldaketaren arloko arriskuen integrazioa hurbiltzearen helburua da arrisku horiek lehendik kudeatzen diren arrisku-kategorietan sartzea (kreditua, merkatua, etab.).</p>	<p>A) Ingurumenaren arloko zuzeneko zereginari dagokionez, erakundeak ISO 14001 ziurtagiria duenez, adierazleen batera bat dago.</p> <p>GAR (Green Asset Ratio) ratioa kalkulatu da.</p>
<p>B) 2022an, jasangarritasunaren gobernantza ezarri da, eta Jasangarritasun Batzordea eratu da, zeinean Zuzendaritza Kontseilua osatzen duten pertsonak baitaude. Halaber, Jasangarritasun Taldea dago ibilbide-orri bat prestatzeko, eta Jasangarritasun Bulegoa sortu da jasangarritasunaren arloko ekimenak sustatzeko eta koordinatzeko. Hiru hilean behin, gutxienez, informazioa ematen zaio Kontseilu Errektoreari, Taldearen arriskuak eta estrategia orokorra kontrolatzeko arduradun gorena den aldetik.</p>	<p>B) Higiezin-zorro hipotekatuaren energia-efizientzia oso urria da. Higiezin % 31,1ek F eta G energia-kalifikazioak ditu.</p> <p>Klima-aldaketaren arriskuak eta aukerak baloratu ondoren, baita epemuga baloratu ondoren ere, jardun-ildoak identifikatu dira: inbertsio- eta finantza-produktuak, aseguruak, prestakuntza eta datuen hobekuntza</p>	<p>B) LABORAL Kutxak arriskuarekiko grinaren esparruan (Risk Appetite Framework) finkatu du bere arriskuarekiko grina, eta urtero eguneratzen du (Risk Appetite Statemente, RAS).</p>	<p>B)</p> <ol style="list-style-type: none"> irismena: 213 irismena: 0 irismena: 940 <p>Isurpenak, guztira (CO₂ t): 1.153</p> <p>Gainditu gabeko erronka da inbertsio- eta finantzaketa-zorroen karbono-aztarna neurtzea</p>
	<p>C) Ez da agertokien analisi espezifikorik egin erresilientzia estrategikoa hobetzeko eta klimaren arloko alde ahulak aztertzeko.</p> <p>Arriskuen eta aukeren analisiaren emaitza dela eta, erakundeari gehien eragiten dioten klimaren arloko arriskuak karbono gutxiko ekonomiarako trantsizioak eragindakoak direla uste da.</p>	<p>C) 2022an ESG arriskuei dagozkien adierazleak sartu dira arriskuarekiko grinaren esparruan edo RAS 3 esparruan.</p> <ul style="list-style-type: none"> Arrisku-ratioa ESG arriskua duten azterketa-sektoreetan. Energia-kalifikazio eskasa duten etxebizitzetan egindako hipoteka-inbertsioaren ratioa. Klimari lotutako zuzeneko arrisku handia duten etxebizitzetan egindako kreditu-inbertsio hipotekarioaren ratioa. 	<p>C) 2019-2022rako helburu estrategikoak:</p> <ul style="list-style-type: none"> % 75 murriztea CO₂-isurpenak % 30 murriztea paper-kontsumoa % 40ra iristea hurbileko enpresa hornitzaileei egindako erosketak. <p>Jasangarritasuna Kudeatzeko Plan bat dago, eta 2022ko Ingurumen Plana, konpromiso, ekintza eta helburu zehatzekin.</p>



Gobernantza



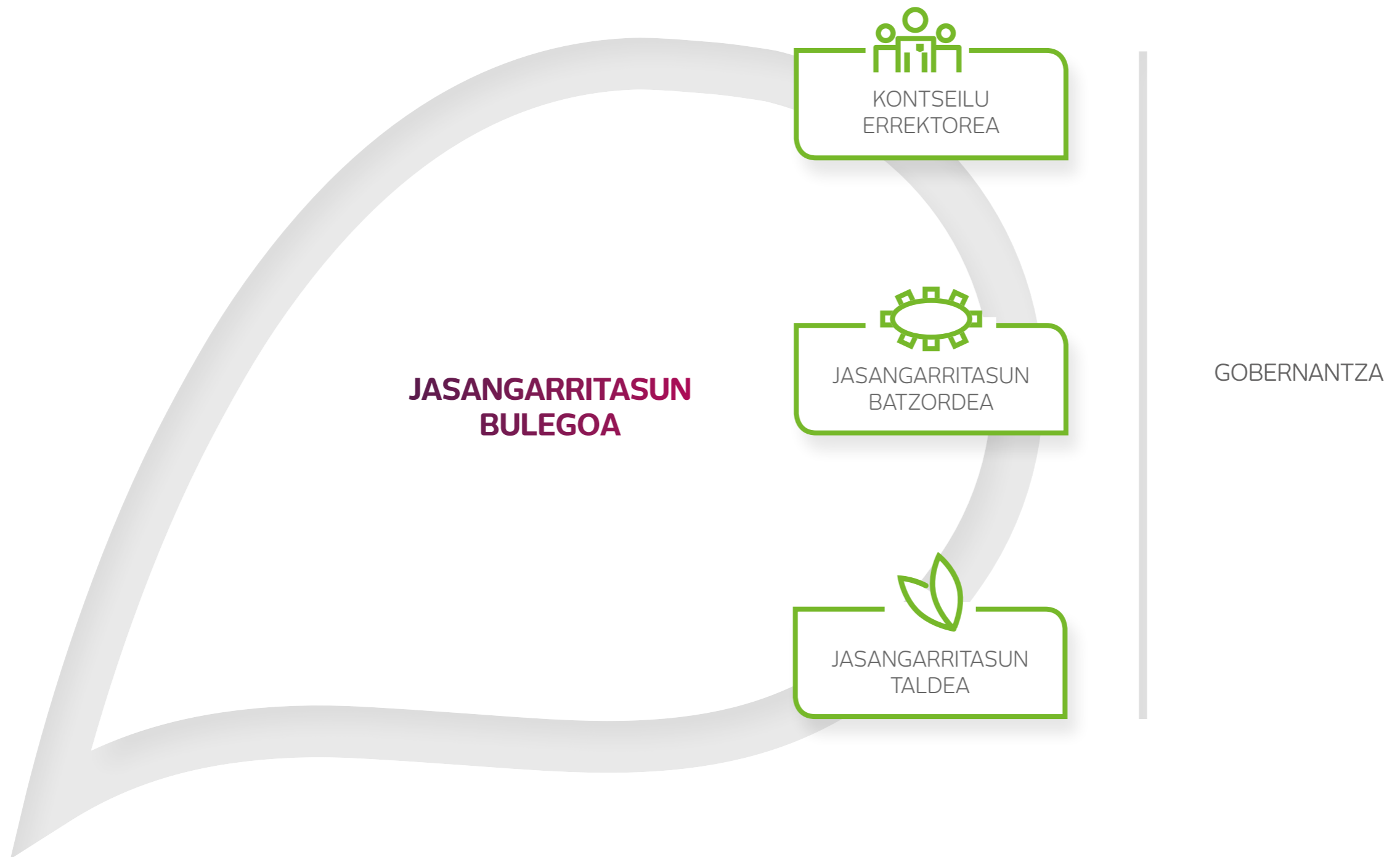
LABORAL Kutxak Jasangarritasun Politika onetsi du 2022. urtearen hasieran. Haren helburua da erakundearen jarduketa-ildoak Banku-jarduera Arduratsuaren Printzipioekin eta 2030 Agendaren Garapen Jasangarriko Helburuekin lerrokatzea. Politika horrek LABORAL Kutxak jasangarritasunaren arloan dituen oinarrizko jarduketa-printzipioak definitu eta ezartzen ditu. Hortaz, gai sozialez eta gobernantzako gaiez gainera, ingurumenari eta klima-aldaketari lotutakoak ere jasotzen ditu, TCFDk eskatutakoarekin bat.

Jasangarritasun Politikak bi helburu nagusi ditu. Batetik, eredu ekonomiko jasangarriko trantsizioan, LABORAL Kutxak duen lankidetzarako konpromisoa eta gizartearekin eta interes-taldeekin duen inplikazio-maila nabarmentzea. Eta, bestetik, jasangarritasun-estrategiaren ardatz izango diren printzipioak ezartzea, epe luzera. Gizartearentzat eta interes-taldeentzat ahalik eta baliorik gehien sortu nahi da, baita ingurumenari, gizarteari eta gobernantzari lotutako arriskuak eta aukerak modu eraginkorrean kudeatu ere.

Helburu horiek lortzeko, ondoren deskribatzen den gobernantza-eredua ezarri da. LABORAL Kutxarentzat elementu estrategikoa den heinean, jasangarritasunak erakunde goi-zuzendaritzari eragiten dio. Era berean, zeharkako gai bat denez, arlo guztiei eragiten die.



LABORAL Kutxa taldearen jasangarritasun-estrategia diseinatu eta ezartzeko eta klima-aldaketaren arriskuak eta aukerak integratzeko, jasangarritasunaren gobernantza ezarri da. Hurrengo irudian jaso da.



1.1. KONTSEILU ERREKTOREA

Kontseilu Errektorea LABORAL Kutxaren gobernu-organo gorena da, eta erakundea ordezkatzeko, haren estrategia definitzeko eta hartzen dituen arriskuak kontrolatzeko eta ikuskatzeko arduratzen da.

Jasangarritasunari dagokionez, Jasangarritasun Politika onesteaz arduratzen da, baita egin daitekeen edozein aldaketa onesteaz ere, Jasangarritasun Batzordeak proposatu ondoren. Horrez gainera, erakundeko organoek beharrezkoa den informazio guztia eman beharko diote jasangarritasun-estrategiaren ezarpenaren eta lotutako arriskuen jarraipen egokia egin ahal izateko. Beraz, LABORAL Kutxan, gobernu-organo gorena ingurumenaren eta klima-aldaketaren arloko kudeaketaren arduradun gorena da.

Jasangarritasun-estrategiak alderdi hauek hartzen ditu, besteak beste:

- Marka eta estrategia (Green ambition).
- Arriskuak eta kapitala kudeatzeko eredu.

- Bezero eta inbertitzaileekiko komunikazio-politika.
- Negozio-prozesuen diseinu berria.
- Inbertitzeko erabakiak.
- Produktuen eta zerbitzuen katalogoa: lehendik daudenen egokitzapena eta berriak.
- Antolaketa-eredua (printzipio eta eredu operatibo berriei buruzko prestakuntza eta halakoen barneratzea).

Kontseilu Errektorea izango da arlo honetako araudiak ezarritako betebeharrak eta Jasangarritasun Politika betetzen dela bermatu behar duen arduradun nagusia. Halaber, beharrezkoak diren neurriak hartuko ditu Jasangarritasun Politika zuzen aplikatzen ez denean. Horretarako, behar beste baliabide eman beharko dizkio erakundeari jasangarritasunaren arloko betebeharrak bete ditzan. Kontseilu Errektoreak erakundeko beste eremuen informazioa izango du, une oro, betetzeari eragiten dion edozein inguruabar dela eta.

Estrategia, politikak, arauetan eskatutakoa, ikuskapen-aurreikuspenak eta urteko plana betetzen direla bermatzeko, deskarguak jasoko ditu hiru hilean behin, gutxienez, eta Jasangarritasun Plana onetsiko du Gestio Planaren barruan.

Kontseilu Errektoreak eginkizun eta ardura hauek ditu jasangarritasunari dagokionez:

- Jasangarritasun-estrategia eta arriskuarekiko grina definitzea.
- LABORAL Kutxak jasangarritasunaren arloan izan behar duen kokapen estrategikoa kudeatzea.
- Jasangarritasunaren arloan garatutako politika berriak onestea, baita, jasangarritasuna sartzeko, LABORAL Kutxan aldatutako politikak ere.
- Jasangarritasunerako gobernantzako egitura aldatzea (batzordeak sortu, eginkizunak eta erantzukizunak banatu).
- Jasangarritasunaren arloko ibilbide-orriaren ezarpena ikuskatzea.

- Jasangarritasunaren ondoriozko arriskuak identifikatzeko, neurtzeko eta kudeatzeko barneko kontrolak ikuskatzea.
- Informazio ez-finantzarioa ezagutzera emateko txostenak onestea.
- Ziurtagiriak eta hartu beharreko membershipak kudeatzea eta haiei buruzko erabakiak hartzea.
- Kontseiluak jasangarritasunarekin duen konpromisoaren berri ematea, barne- zein kanpo-mailan, eta lortutako aurrerapenei buruzko informazio gardena ematea.

Jasangarritasunaren eta klima-aldaketaren arloko arriskuei buruzko alderdi espezifikoak, haien integrazioa eta analisia Kontseilu Errektorearen mendeko Arrisku Batzordearen eginkizunak dira. Jasangarritasunaren arloko arriskuak jarduketa-eremu berria dira, eta, gainera, zenbait ezaugarri bereizgarri dituzte; hori dela eta, oso zaila da halakoak baloratzea. Taldearen asmoa da haiei buruzko ezagutza pixkanaka-pixkanaka hobetzea, eta behar bezala txertatzea.

Zuzendaritza guztietan, arrisku horiek kudeatu eta kontrolatzeko antolamenduaren eskema hiru babes-lerrotan oinarritzen da. Lerro horietan, ardura duten areek ingurumenaren, klimaren eta jasangarritasunaren arloko arriskuak kudeatzen dituzte, erantzukizun bereizien ikuspegitik. Hauek dira lerroak:

- Lehen lerroa. Ardura duten areak eta Jasangarritasun Bulegoa.
- Bigarren lerroa. Arriskuaren Kontrol Globala, Araudia Betearazteko Departamentuaren laguntzarekin.
- Hirugarren lerroa. Barne Ikuskaritza.

Arrisku Batzordeak hiru hilean behin jasotzen du klimaren arloko arriskua dela-eta ezarritako adierazleei buruzko informazioa.

Kontseilu Errektoreko bi kidek – haietako bat, kontseiluburua– Finantza Jasangarrien arloko Zuzendaritzako Garapen Programa egin zuten, klimaren arloko arriskuei buruzko modulu bereziekin. 2022ko maiatzean, Kontseilu Errektoreko kide guztiek egin dute 5 orduko prestakuntza, AFIk emanda: Jasangarritasunari buruzko prestakuntza, Kontseiluarentzat dituen arriskuak ardatz hartuta.

Kontseilu Errektoreko kideek ez dute ordainsaririk jasotzen egiten duten lanagatik, eta, beraz, ez dago loturarik lan horren eta klimaren arloko arriskuen kudeaketaren artean.

1.2 ZUZENDARITZA

JASANGARRITASUN BATZORDEA

LABORAL Kutxako Zuzendaritza Kontseiluaren eginkizunetako bat jasangarritasun-estrategia baten ezarpena bultzatzea da. Horretarako, Jasangarritasun Batzordea eratu du, organo espezializatu gisa.

Batzorde hori arduratuko da Kontseilu Errektoreak zehaztutako estrategia eta kudeaketa-planak gauzatzen direla bermatzeaz. Horretarako, martxan dauden ekintzen jarraipena egin, eta behar diren neurriak hartuko ditu, estrategian finantza jasangarriari dagokienez zehaztutako posizionamendura egokitu dadin erakundea.

Jasangarritasun Batzordea hauek osatzen dute: LABORAL Kutxako organo bete-arazle gorena den Zuzendaritza Kontseiluko kide guztiek eta Jasangarritasun Bulegoko bi kidek. Horiez gainera, unean-unean jasangarritasunarekin zerikusia duten alderdien zuzeneko kudeaketan parte hartzen duten erakundeko pertsonak ere parte hartu ahal izango dute batzordean, gonbidatu gisa.

Hauek dira Jasangarritasun Batzordearen jarduketa-eremu nagusiak:

- LABORAL Kutxaren jasangarritasun-estrategia proposatzea Kontseilu Errektoreari.
- LABORAL Kutxaren jardueran jasangarritasuna txertatzeko erabakitako ibilbide-orria ezartzea.
- Batzordeen eta areen arteko koordinazioa bideratzea, ibilbide-orriaren benetako garapena lortzeko.
- Ibilbide-orrian adierazitako eremuei lotutako mugarrak eta xedeak ezartzea, errendimenduari buruzko funtsezko adierazleak zehaztuz eta horien jarraipena eginez.
- Jasangarritasun Politikaren eta gertaeren jarraipenaren eta merkatujoeren artean loturak ezartzea.
- Ekintza-planak egitea.
- Kanpoko mehatxu, aukera eta gertaera garrantzitsuen jarraipena egitea.
- Jasangarritasunaren arloko merkatu-jardunbiderik onenen jarraipena egitea.
- LABORAL Kutxak bere interes-taldeei helarazi nahi dien mezuari ondoen egokitzen zaizkion nazioarteko ekimenak eta estandarrak identifikatzea, baita haietan jarduteko proposamena ere.
- Jasangarritasunaren eta LABORAL Kutxaren jardueraren arloan etorkizunean aplikatzekoak izan daitezkeen arau-eskakizunak identifikatzea eta haien betetzeko proposamena garatzea.
- Jasangarritasuna txertatzeko prozesuan etengabeko hobekuntza bultzatzea.
- LABORAL Kutxarentzako garapen-aukera berriak proposatzea, finantza-eta aseguru-jarduerari lotutako jasangarritasunaren arloan.
- Jasangarritasunaren arloko politikak aldatzeko edo gainbegiratzeko proposamena egitea.
- Kontseilu Errektoreari informatutako orientabideak ematea arlo horretan planteatutako edozein gairi buruz.

Batzordeak 4 ohiko bilkura izango ditu urtean. Dena den, ohiz kanpo bilkurak ere egin ditzake, hala behar dela uste denean. Jasangarritasun Batzordeko kide guztiek helburu batzuk dituzte ezarrita, jasangarritasunari lotuta, eta lotura dute haien ordainsari aldakorrarekin. Helburu guztiek zerikusia dute Jasangarritasuna Kudeatzeko Planean ezarritako xedeak lortzearekin, jasangarritasunaren eta klima-aldaketaren arloko arriskuak txertatzeari lotutako xedeak barne.

JASANGARRITASUN TALDEA

Jasangarritasun Taldea sortu da, LABORAL Kutxaren finantza-jardueran jasangarritasuna txertatzeko ibilbide-orria garatu dezan epe laburrean. Haren ardura da Kontseilu Errektoreak onetsitako eta Jasangarritasun Batzordeak betearazitako Jasangarritasun Politika eguneroko jardunean ezartzea.

LABORAL Kutxa osatzen duten areetako (Negozioa, Araudia Betearaztekoa, Arriskuen Euskarria, Arriskuaren Kontrol Globala edo Komunikazioa) arduradunak eta Jasangarritasun Bulegokoak dira talde honetako kide.

Eginkizun hauek dagozkie:

- Jasangarritasun-estrategiaren barruan abiarazi beharreko ekintza berriak planteatuko ditu, baita Gestio Planeko lerroak ere.
- Jasangarritasun Taldearen bileretan, Jasangarritasun Planaren ezartze-prozesuan lortutako aurrerapenen deskargua egingo du.
- Jasangarritasun Batzordeari eta Kontseilu Errektoreari jakinarazi beharreko adierazleak edo KPlak (Key Performance Indicator) emango ditu.
- Jasangarritasun Batzordeak eskuordetuta, behar diren ekintzak gauzatzeko ardura izango du.
- Berriazko lantaldeak osatuko dira zeharkako proiektuak martxan jartzeko.

Jasangarritasuna Taldea urtean lau aldiz bilduko da, gutxienez.

JASANGARRITASUN BULEGOA

Jasangarritasun Bulegoa sortu da, LABORAL Kutxa taldearen barruan jasangarritasunaren arloko ekimenak sustatzeko eta koordinatzeko. Honako funtzio hauek ditu:

- Jasangarritasunaren arloko ekimenei ikuspegi orokorra, koherentzia eta zentzua ematea, LABORAL Kutxaren estrategiarekin bat.
- Urteko Gestio Planaren eta epe ertainerako Plan Zuzentzailearen ildo nagusiak zehazten laguntzea.
- Ekintza-lerro eta helburu berriak proposatzea.
- Lantaldeak, Jasangarritasun Taldea eta ibilbide-orriaren eta urteko Gestio Planaren ezarpena dinamizatu, koordinatu eta horren jarraipena egitea.

- Area guztiei zerbitzua eta laguntza ematea eta sentsibilizazioa lantzea, ezarritako helburuak lortzeko eta politika, prozesu, produktu eta zerbitzuetan jasangarritasuna zeharka txertatzeko.
- Arriskuen Arearekin koordinatzea, jasangarritasunaren arloko arriskuak kontrolatzeko eta haien jarraipena egiteko.
- Jasangarritasun Batzordeko idazkaritza teknikoaz arduratzea.
- Jasangarritasunari lotutako barne- eta kanpo-elkarrizketa gauzatzea.
- Jasangarritasunaren dibulgazioa/ txostena egitea, eta horri lotutako barne-komunikazioaz arduratzea.
- Jasangarritasunaren arloko prospekzioaz eta zaintzaz arduratzea.

Aurrerago, arriskuaren kudeaketari buruzko hirugarren apartatuan, Arrisku Batzordearen funtzionamendua eta LABORAL Kutxaren babes-lerroak garatu dira.



Estrategia



Klima-aldaketa geldiarazteko eta eredu ekonomiko jasangarria ezartzeko bidean aurrera egiteko behar diren neurriak abian jartzea arriskuak eta aukerak sortzen ari da; arrisku eta aukera horiek ikuskatzaileen, erregulatzaileen, banku zentralen eta beste interes-talde batzuen arreta erakarri dute. Horregatik, batzuk eta besteak ingurumen-jasangarritasunari lotutako arriskuen eta finantza-aukeren analisia sartzan ari dira beren lan-agendetan. Gainera, agerian geratu da jasangarritasunaren ondoriozko erronkek inoiz ez bezalako aldaketak dakartzatela erakunde guztientzat, estandar berrietara egokitzeko.

Arlo horretan, eraldaketa horren jakitun, LABORAL Kutxak ere aztertu ditu klima-aldaketak eta ekonomia jasangarriko trantsizioak eragindako arriskuak eta aukerak.

Lehenago esan den moduan, enpresei eragiten dieten bi arrisku-mota daude klima-aldaketari dagokionez: zuzeneko arriskuak eta trantsizio-arriskuak. Trantsizio-arriskuei dagokienez, atal hauek bereizi ohi dira:

- Legalak
- Teknologikoak
- Merkatukoak
- Ospeari lotutakoak

Arrisku fisikoetan ere badago sailkapen bat:

- Akutuak
- Kronikoak

Lehenik eta behin, nabarmendu behar da AENOREk auditatutako ISO 14001 ingurumen-ziurtagiriaren barruan — LABORAL Kutxak badu ziurtagiri hori— erakundeak ingurumenaren gainean duen zuzeneko inpaktuari lotutako arriskuen eta aukeren analisi bat egiten dela. Analisi horrek ez du aintzat hartzen egindako finantzaketa- edo inbertsio-lana, lehengaien kontsumitzaile eta hondakinen sortzaile gisa duen zuzeneko inpaktua baizik. Esan denez, analisi hori urtero egiten da, eta kontuan hartzen ditu bai bizitza-zikloaren alderdiak, zein egoera arruntak eta larrialdikoak. Analisi horretan ez da identifikatu esangura-maila oso altuko alderdirik. Esangura-maila altuko artean, bereziki garrantzitsuak dira hauek, haien magnitudeagatik:

- Paperaren, hozteko gasaren eta tonerraren kontsumoa.
- Plantillaren mugikortasuna.
- Produktu jasangarrien garapena.

Nolanahi ere, TCFDren aplikazio-eremua erakundeen inbertsio- eta finantzaketa-jarduerari lotuta dago, eta, hortaz, hurrengo apartatuen ardatza alderdi horiek dira nagusiki.

2.1. KLIMA- ALDAKETAREN ARRISKUAK ETA AUKERAK

Aipatutako arrisku fisikoak zein trantsizioakoak oinarritzat hartuta, LABORAL Kutxak klima-aldaketaren eta aldaketa horrek eragindako ekoizpen-ereduaren eraldaketaren arriskuei eta aukerei buruzko lehen azterketa bat egin du, ondoren deskribatzen diren irizpide orokorrak erabilia.

Aukera eta arrisku horiek epemuga ezberdinak dituzte, eta, beraz, epe ezberdinak ezarri dira aukera edo arrisku bakoitzerako. Hauek dira epeak: epe laburra, 0-2 urte; epe ertaina, 2-5 urte; epe luzea, 5 urte baino gehiago.



AUKERAK

Datozen urteetan, deskarbonizazioa eta neutraltasun klimatikoa lortzeko funtsezko sektoreek inbertsio handiak beharko dituzte. Eta horretan giltzarri izango dira finantza-erakundeak, negozioarako area edo aukera ezberdinak sortzen edo indartzen baitira. Hauek dira identifikatu ditugun garrantzitsuenak:

Energia berriztagarriak

Trantsizio energetikoa deskarbonizazioaren zutabe garrantzitsuenetako bat da. Gaur egun, erregai fosilak — ikatza, petrolio edo gasa— oinarri dituen energia-ekoizpena CO₂-isurpenen eragile nagusienetako bat da. Sektore honetan zenbait aukera ikusten dira:

EPE LABURRERA

- **Aldaketak kontsumitzaileen** (norbanakoak edo enpresak) **lehentasunetan**, energia garbien alde, bai ingurumenarekiko kontzientziazkoa areagotu delako bai erregai fosiletatik datorren energiaren kostuak asko igo direlako (erregaiak ateratzeak kostu handiagoa duelako, gatazka geopolitikoengatik...). Hori dela eta, kontsumitzaileek hau egin dezakete:
 - Iturri berriztagarriekin lan egiten duten banatzaile elektrikoak kontratatu.
 - Autokontsumoa, komunitate energetikoak, eguzki-kooperatibak...
- **Laguntza/dirulaguntza publikoak** (adibidez, Next Generation funtsak), energia berriztagarri lotuta.

EPE ERTAINERA

- **Eguzki-energiaren potentzial handiagoa**, klima-aldaketaren ondorioz egun eguzkitsu gehiago daudelako.

Hidrogeno berdea sustatzen duten proiektuen ugaritzea.

EPE LUZERA

- **Erregai fosilen agortzea, edo lehiakorrak ez diren kostuak**. Hori dela eta, energia berriztagarriak izango lirateke aukera bakarra.

Mugikortasun jasangarria

Mugikortasuna da CO₂-isurpenen beste eragile nagusietako bat. Joan-etorrietarako era jasangarriagoa bat izatea ezinbestekoa da neutraltasun klimatikoa lortzeko. Ildo horretan, gas horiek isurtzen ez dituzten (edo gutxiago isurtzen dituzten) mugikortasunerako aukerak agertzen ari dira, eta inbertsio handiak beharko dituzte.

EPE LABURRERA

- **Norbanakoen ibilgailu elektrikoak** (autoak, motorrak, kamioiak eta mugikortasun pertsonaleko ibilgailuak [MPlak]):
 - Kargatzeko puntu gehiago aparkalekuetan, gasolindegietan...
 - Laguntza/dirulaguntza publikoak.
 - Aldaketak pertsonen lehentasunetan.
 - Emisio gutxiko eremuen (EGE) ugaritzea, non positiboki diskriminatuko baitira berotegi efektuko gas (BEG) gutxiago isurtzen dituzten ibilgailuak.
 - **Bizikletak:**
 - Azpiegitura hobeak (erreiak, aparkalekuak...).
 - Elektrifikazioa (bizikleta elektrikoak).
 - **Autobus elektrikoak:**
 - Hiri barruko garraiobide gisa orokortzea.
 - **Trena/metroa**. Sustapena.
- #### EPE LUZERA
- **Hidrogeno berdez propulsatutako autobusa:**
 - Ibilbide luzeagoetarako.
 - **Hegazkin elektrikoak**



Etxebizitza berdea

Etxebizitzen sektoreak eraldaketa sakona izango du neutraltasun klimatikoa lortzeko. Espainian, eta, zehazki, Euskadin eta Nafarroan, etxebizitza-parkea energia-efizientzia urrikoa da. Horregatik, datozen urteetan aukera bat izango da etxebizitza efizienteak eraikitzea eta birgaitzea.

EPE LABURRERA

- **Gastu gutxiago**, etxebizitza efizienteetan bizi diren familiek energia-aurrezpena izango baitute.
- **Laguntza publikoak/dirulaguntzak (Next Generation funtsak, adibidez)**, norbanakoentzat eta jabeen erkidegoentzat, dituzten etxebizitzak eta eraikinak birgaitzeko, efizientzia hobetzeari begira.

EPE ERTAINERA

- **Zerga-pizgarriak**: administrazioarenak, etxebizitza efizienteen jabeentzat.
- **Zigorak eta kostuak**; adibidez: saltzeko edo alokatzeko aukera etxebizitza efizienteetara mugatzea.



Nekazaritza jasangarria

Aurreikuspenen arabera, nekazaritza jasangarriak/ ekologikoak gora egingo du arrazoi hauen ondorioz:

EPE LABURRERA

- **Aldaketak bezeroen lehentasunetan, produktu jasangarrien/ekologikoen alde**, bai ingurumenari lotutako arrazoiengatik, bai osasuntsuagoak direla uste delako.
- **Nekazaritza Politika Erkideko (NPE) laguntzak eta dirulaguntzak** ekoizpen jasangarria erabiltzen duten ustiategientzat.

EPE LUZERA

- **Produktibitate hobea**, lurra gutxiago ahituko delako.

ARRISKUAK

Negozio-aukera horiez gainera, badaude zenbait arrisku finantza-erakundeentzat, klima-aldaketari zein ekonomiaren deskarbonizazioari lotuta. Arrisku horiek areagotu egin dira azken urteetan, eta ezinbestekoa da banku-erakundeek beren arriskuarekiko grinaren esparruetan sartzen joatea. Arrisku horiek bi eratakoak izan daitezke: arrisku fisikoak eta trantsizio-arriskuak.

ARRISKU FISIKOAK

Arrisku fisikoak dira klima-aldaketak eragindako fenomeno meteorologikoen ondoriozkoak, zeinek galera handiak ekar baititzakete enpresen aktiboetan. Finantza-erakundeek hainbat ikuspegitik neurtu behar dute arrisku hori:

- Dituzten aktibo fisikoen ikuspegitik: egoitza nagusiak, lurraldeetakoak eta sukurtsalak.
- Berme gisa erabilitako aktiboen ikuspegitik: hipotekatutako higiezinak.
- Adjudikatutakoen eta sustapenen ikuspegitik.
- Finantzatutako enpresen aktibo fisikoen ikuspegitik, hondatuz gero, emandako maileguak ez itzultzea ekar baitezake.
- Hornitzaileen aktibo fisikoen ikuspegitik, zerbitzuen edo produktuen hornidura etetea gertatu ahal dela kontuan hartuta.
- Aseguru-konpainiek izango dituzten kostu handiagoen ikuspegitik.

Arrisku fisikoak honela bereiz daitezke:

Arrisku akutuak (epe laburrekoak)

Muturreko eta unean uneko fenomeno meteorologikoen eragindako arrisku fisikoak dira. Kategoria honetan sartzen dira bero-boladak, uholdeak, suteak, harri-erauntsiak, tornadoak edo zikloiak.

Arrisku kronikoak (epe luzekoak)

Kliman gertatzen diren egiturazko aldaketak dira; egonkorak eta luzarokoak. Hemen sartzen dira tentsio hidrikoak, planetako batez besteko tenperaturen gorakadak, itsas mailaren igoerak, biodibertsitatearen narriadura...

Trantsizio-arriskuak

Klima-aldaketaren ondorioz gizarteak eta ekoizpen-ereduak dituzten aldaketek eragindako arriskuak dira. Hau da, karbono gutxiko ekonomiarako trantsizioa lortzeko beharrezkoak diren eraldaketak dira. Trantsizio-arriskuen barruan, zenbait aldagai daude:



Trantsizio-arriskuak

Merkatukoak

- Aldaketak bezeroen eta kontsumitzaileen lehentasunetan, jasagarritasunarekin eta klima-aldaketaren murrizketarekin lerrokatutako enpresen edo sektoreen produktuen edo zerbitzuen alde. (Epe laburrera)
- Finantza-erakundeen finantza-eragiketen galera, ez direlako gai finantzaketaren jasagarritasuna egiaztatzeko. (Epe laburrera)

Ospeari lotutakoak

- Aldaketak finantza-erakundeetan egon daitezkeen enpresa edo sektoreen irudian edo aitopenean, jasagarritzat jotzen ez diren jarduerak edo greenwashing-aren zantzuak dituzten jarduerak egiten dituztelako.
 - Horrek arriskuak dakartza enpresentzat/ sektoreentzat, eta nabarmen areagotzen da maileguak ez itzultzeko arriskua. (epe laburrera)
 - Enpresa/sektore horiek finantzatzen dituzten finantza-erakundeen irudiak ere ospea galtzea ekar dezake. (Epe laburrera)

Legeei eta araei lotutakoak

- Arauen aldaketak, CO₂-isurpenak murrizteko (nazioarteko tratatuen ondorioz: Garapen Jasagarriko Helburuak (GJH), Parisko Akordioa, Europako Itun Berdea...). Zailtasunak ekarri ahal dituzte isurpen handiko enpresentzat. Bai ekoizpena murriztu behar dutelako, bai ez daudelako prestatuta eta diru asko inbertitu behar dutelako oso azkar. (Epe ertainera)
- Energia-efizientzia urriko etxebizitzak saltzeko edo alokatzeko eragozpenak. (Epe ertainera)
- Zenbait betekizun ez betetzeagatik, finantza-erakundeei zehapenak jartzea eragin dezaketen arau-aldaketak: KPlak argitaratzea, haien kreditu-zorroaren jasagarritasunari edo CO₂-isurpenei buruzko informazioa ematea. (Epe luzera)

Teknologikoak

- Berrikuntza teknologikoen ondorioz gaindituta dauden enpresak edo sektoreak, inbertsio handiak egin behar dituztenak egokitzeke. (Epe ertainera)

Likidezia

- Inbertitzaileen grina urriagoa jasagarriak ez diren jaulkipenetarako. (Epe laburrera)

Amaitzeko, esan behar da lehen analisi kualitatibo bat egin dela, eta sakondu egingo dela datuak eskuratu ahala. Lehen analisi horren ondorio nagusiak honako hauek dira:

- Bai arriskuak bai aukerak nabarmenagoak izango direla epe ertainera.
- Epe laburrera, finantza-inpaktu zenbatetsia mugatua izango dela dirudi, baina baliteke sektore batzuetan garrantzitsua izatea jada.

Analisi horren emaitzak Jasangarritasuna Kudeatzeko 2022ko Planean sartu dira, eta kontuan hartuko dira epe ertainerako Jasangarritasunaren Plan Zuzentzailea diseinatzeko.

2.2. NEGOZIOAREN, ESTRATEGIAREN ETA FINANTZA-PLANGINTZAREN GAINEKO INPAKTUA

2.2.1 Inpaktuen identifikazioa eta kuantifikazioa

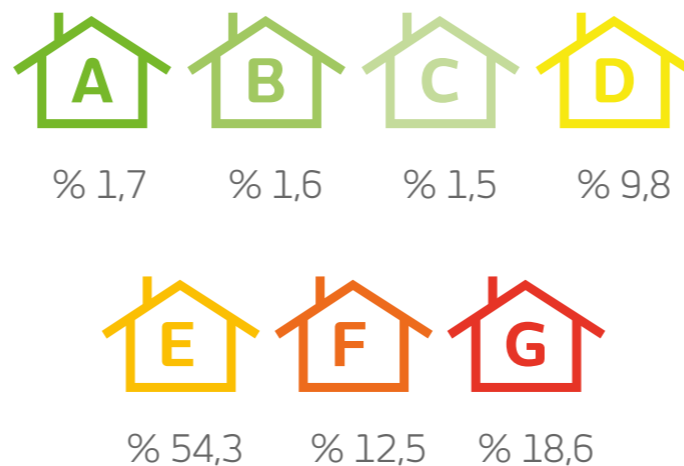
Klima-aldaketari lotutako arriskuak eta aukerak identifikatu eta kuantifikatzean, erronka nagusia datuen gabeziak eragiten du. Alde batetik, arriskuen kudeaketan alderdi berri bat denez, ez dago ezagutza edo erreferentzia argirik jakiteko nola integratu behar diren eredu eta metodologia tradizioaletan. Aldi berean, arriskuak behar bezala neurtzeko behar diren datuak sortu eta lortu behar dira.

2021ean, LABORAL Kutxak sektoreko proiektu batean parte hartu zuen, energia-kalifikazioa eta hipoteka-zorroari lotutako arriskuak lortzeko. LABORAL Kutxaren kasuan, hipoteka-zorroak kreditu-zorroaren ehuneko handia hartzen du (bi heren, gutxi gorabehera), eta, hortaz,

azpiko alderdi honi lotutako arriskuak aztertzearen materialtasuna oso altua da. Sektoreko proiektua Sociedad de Tasación erakundearen laguntzarekin egin zen. Sozietate horrek elementu hauek jarri zituen: hipotekatutako etxebizitzaren energia-kalifikazioei buruzko informazioa; kalifikazio hori ezaguna ez den kasuetan, datu hori zenbatesteko ereduak, eta kokaleku bakoitzari lotutako arrisku fisikoen analisia.

Berme-zorroaren energia-kalifikazioaren emaitza hau izan da, kuantifikatu ahal izan den eragiketetarako (% 65 baino gehiago):

Energia-kalifikazioa kontsumoaren arabera:



Ikusten da hipotekatutako higiezin parkearen energia-efizientzia oso urria dela. Higiezin % 31,1ek bi energia-kalifikazio txarrenetakoak ditu. Zifra horiek koherenteak dira merkatuarekin eta higiezin-parkearen antzintasunarekin. Batez ere kontuan hartzen bada LABORAL Kutxaren merkatu nagusia EAE eta Nafarroa direla; eremu horiek Espainiako higiezin-parkearen batez besteko antzintasun handiena dute.

Nolanahi ere, ageriko arriskuak eta aukerak dituzten zifrak dira. Arriskuei dagokienez, berme horiek kostu energetiko handiagoak ordaindu behar dituzte, energetikoki egokitzeko inbertsioak egin behar dituzte eta, albo ondorio gisa, efizienteagoak diren beste etxebizitza batzuek baino balio txikiagoa dute, potentzialki. Aukerei dagokienez, parkea hobetu egin behar da, eta horretarako, beharrezkoa izan daiteke finantzaketa.

Aldi berean, higiezinaren kokaleku fisikoari lotutako klima-arriskuak aztertu ziren. Hauek dira aztertutako arriskuak eta lortutako emaitzak:

- Itsasoko uholdea, probabilitate ertainarekin edo aldizkakoarekin: % 0,9
- Basamortutze oso altua: % 1,7
- Arrisku sismiko oso altua: % 0,1
- 500etik gorako maiztasuna duten suteak: % 1

Jasangarritasun Txostenean neurtu izan da karbono-isurpenari lotutako aktiboak zenbateraino dauden arriskuaren eraginpean. Aktibo horietan, erregai fosiletatik datorren energia sortzen eta hornitzen duen industriari lotutakoak sartu dira, energia berriztagarriaren iturriei dagokiena sartu gabe. Horrenbestez, elektrizitate konbentzionala, petrolio, gasa eta ikatza ekoizten eta hornitzen duten enpresak daude.

Erregai fosilekiko esposizioa, 12-31n (€, milakoetan)	2020	2021
Kreditu-arriskuarekiko esposizioa		
Arrisku zirkulatzailea	35.621,4	61.103
Egiturazko arriskuaren saldoak eta abalak	6.799,7	8.280
Handizkako arriskuari lotutako partaidetzak	0	0
Esposizioa, guztira	42.421,1	69.383

Egiaztatu da LABORAL Kutxaren klima-arriskuaren eraginarekiko esposizioa apala dela industria horiei dagokienez (<% 0,3).

GRI estandarrari jarraikiz, urtero materialtasunaren analisi bat egiten da, Jasangarritasun Txostena prestatzeko. Materialtasunari buruzko azterlana egiteko, kontsulta egiten zaie interes-taldeei: langileei, bezeroei edo hornitzaileei. Adibidez, txostenaren laburpen bat bidaltzen zaie 600.000 bezerori baino gehiagori, galdera-sorta batekin batera. Tradizioz, interes-taldeek garrantzi ertaina egotzi diete ingurumen-

kudeaketarekin eta ekonomia berde eta jasangarrirako trantsiziorako laguntzarekin zerikusia duten alderdiei.

2022ko azterlanean, elementu berri bat gehitu da baloraziorako: gizartearen, ingurumenaren eta klima-aldaketaren arloko arriskuak txertatzea gure finantza-arriskuen erduetan. Bezeroei eta langileei egindako kontsultaren emaitzak (ia 1.250 erantzun) erakusten du balio eskasa ematen zaiola alderdi horri, eta, 18 elementutik, puntuaziorik txikiena lortu duten 3 elementuetako bat da.

2.2.2 Inpaktuen kudeaketa

Klima-aldaketaren arriskuak eta aukerak eta haien epemuga aztertu ondoren, zenbait jarduketa-lerro identifikatu dira. LABORAL Kutxak jasangarritasunari eta klima-aldaketaren arriskuak sartzeari dagokionez duen estrategiak areei dagokien zeharkako gestio-plan bat ekarri du. Jarraian ekimen garrantzitsuenak zehazten dira:

PRODUKTUAK

Finantza-erakundea den aldetik, LABORAL Kutxak inbertsio- eta finantza-produktuak eta aseguruak eskaintzen dizkie bere bezeroei. Dagoeneko produktu jasangarriak baditu ere, 2022an zehar egokitu egin dira edo produktu berriak sortu dira, bezeroei haien jardueraren inpaktua murrizten laguntzeko, baita klima-aldaketari egokitzen laguntzeko ere.

Inbertsioa

Eredu ekonomikoa eredu jasangarriago baterantz bideratzeko funtsezko elementu bat da finantza-fluxuak ingurumen-alderdiak, sozialak eta gobernu korporatiboarenak (ESG) kontuan hartuko dituzten inbertsioetara bideratzea. ESG alderdiak txertatzeak alderdi horiekin zerikusia duten arriskuak murriztea ere badakar.

LABORAL Kutxak aspaldi du Konpromiso inbertsio-funtsa. Funts horrek jasangarritasun-irizpideak erabiltzen ditu gobernantza korporatiboari eta ingurumenari dagokienez, baita irizpide sozialak ere, balioak zorroan sartzeko,

besteak beste CO2-isurpenen arloko politikak. Era berean, baztertu egin dira ingurumen-inpaktu negatiboa izan dezaketen balioak, hala nola meatzaritza.

LABORAL Kutxa lanean ari da gizartearekiko arduratsuak diren inbertsio-produktu gehiago izateko. Ildo horretan, SFDR Europako araudi berriaren 8. eta 9. artikuluen arabera egokitzen ari da inbertsio-funtsen zorroa, aurreikuspen-planak eta pentsio-planak.

Finantzaketa

LABORAL Kutxak, banku-erakundea den aldetik, zeregin garrantzitsua betetzen du karbono gutxiko ekonomia jasangarriako trantsizioa sustatzeko, bere mailegu eta kredituen bidez.

Gorago esanenez, hipoteka-zorroaren balantzean duen garrantzia oso handia da. Gainera, energia-kalifikazio oso baxua duen higiezin-zorroa da. Ildo horretan, produktu berri bat atera da jabeen erkidegoen eta etxebizitzaren birgaitze energetikorako. Etxebizitza-multzoen birgaitzea errazten duen pakete bat da; finantzaketa eskaintzeaz gainera, aseguruak, dirulaguntzen kudeaketa, birgaitze-proiektua bera eta obra-

zuzendaritza eskaintzen ditu, simulatzaile baten laguntzarekin.

Arlo horretan, LABORAL Kutxak finantzaketa-lerro bereziak ditu. Nabarmendu behar da 2021ean martxan jarri zela LABORAL Next. Zerbitzu horren xedea da erakundeko bezeroei laguntza ematea Europako Next Generation EU funtsak eskuratzeko. Izan ere, funts horietan oso alderdi garrantzitsua da jasagarritasuna.

Azkenik, 2022ko Gestio Planaren barruan, produktuen eta finantzaketa jasagarriaren katalogo bat diseinatu eta eskainiko dela jaso da.

Aseguruak

LABORAL Kutxa taldearen Lagun Aro aseguru-konpainiak aseguru-produktu jasagarrien sorta bat diseinatuko du. Helburua da eredu ekonomiko jasagarri baterako trantsizioa sustatzea zigilu etikoa duten aseguru-aukerak eskainita etxeetarako, auto elektrikoetarako edo mugikortasun pertsonaleko ibilgailuetarako.

Era berean, aseguruetan indartu egingo dira muturreko fenomeno klimatikoek —klima-aldaketaren ondorioetako bat dira— eragindako ezbeharren estaldurak. Gogoratu behar da aseguruak protagonismo handia duela klima-arriskuak gauzatzearen ondorioei aurrea hartzeko eta ondorio horiek estali eta arintzeko.

PERTSONAK

Jasagarritasuna Kudeatzeko 2022ko Planaren ardatz nagusietako bat pertsonen trebakuntzari buruzkoa da. Helburua da langileak —gehienak kooperatibako bazkideak dira— trebatuta eta prestatuta egotea LABORAL Kutxaren eremu berri eta estrategiko honetan.

Horretarako, jasagarritasunari buruzko prestakuntzarako ibilbide-orri bat prestatu da, non arlo horretan dauden beharrianak aztertu baitira, bai zuzendaritzako karguei dagokienez, bai langileei dagokienez. Anlisi horren ondorioz, zenbait prestakuntza-ekimen sartu dira LABORAL

Kutxaren Prestakuntza Planaren barruan:

- 5 prestakuntza-ordu Kontseilu Errektorearentzat, arriskuak ardatz dituen jasagarritasunari buruz.
- 6 prestakuntza-ordu zuzendaritza-karguentzat: Zuzendaritza Kontseilua eta departamentuetako zuzendariak. Klima- eta ingurumen-arriskua izango da ardatza.
- Sentsibilizaziorako prestakuntza, pertsona guztientzat.
- Jasagarritasunari eta ingurumen-arriskuei buruzko prestakuntza, 5 ordukoa, MiFID finantza-aholkulari izateko ziurtagiria duten pertsonentzat.
- Taldeentzako berariazko prestakuntza: arrisku-analistak, enpresa-kudeatzaileak, arriskuen kontrola edo diruzaintza.

DATU-BASEAK

Klima-arriskuak integratu, neurtu eta aztertzeke gakoak datuak eta informazioa izatea da. Hau da finantza-sektorearen erronka nagusietako bat negozioan jasangarritasuna integratzeari dagokionez, eta, batez ere, klima-arriskuei dagokienez.

LABORAL Kutxa lanean ari da bere sistemak egokitzeko, bere inbertsioei eta bezeroei lotutako jasangarritasunari buruzko informazioa lortu eta eskura izateko. Hauek dira eman diren urratsetako batzuk:

- Finantzaketa jasangarriari buruzko eskuliburu bat sortu da. Nazioarteko estandarretan oinarrituta dago eta adierazten du zer ezaugarri bete behar dituzten LABORAL Kutxak emandako maileguk eta kredituek jasangarritzat jo ahal izateko (ingurumenaren aldetik edo gizartearen aldetik).

- Erakundeak onetsitako eragiketa garrantzitsuenak Jasangarritasun Bulegoak aztertzen ditu, zeinak, Jasangarritasun Batzordearen eta Kontseilu Errektorearen onespenearekin, eskuliburuan jasotako irizpideen arabera sailkatzen baititu eragiketa horiek, eta, hala, egon daitezkeen bikoiztasunak saihesten dira.
- Aldi berean, Reporting prozesuak egokitzen ari dira, finantzaketa jasangarriari buruzko informazio hori guztia modu automatizatuan lortu ahal izateko, erakundearen balantzearen zati handi bat kontuan hartuta.
- Beste alde batetik, hipoteka-maileguen alta-sistema egokitu da, hipotekatutako higiezinaren energia-kalifikazioari buruzko informazioa eskuratzeko. Halaber, finantzatutako ibilgailuek erabiltzen duten erregaimota erregistratzen da.
- Horrez gainera, Taxonomiaren Erregelamenduaren 8. artikulua eskatutako informazioaren zabalkunderako errekerimenduei erantzuteko sistemak egokitu dira.

Hala, Aktibo Berdeen Ratioa (Green Asset Ratio, GAR) kalkulatu ahal izan da, eta Jasangarritasun Txostena – Informazio ez-finantzarioaren egoerari argitaratu da.

Beste alde batetik, elkarlaneko ikuspegi bat dugu datuak lortzeko. Hala, gorago aipatutako hipoteka-bermeen eta lotutako arriskuen energia-kalifikazioari buruzko proiektuan parte hartzeaz gainera, sektoreko beste bi proiektutan parte hartzen ari gara:

- Finantza-erakundeei aplikatutako taxonomia, finantza-eragiketak irizpide bateratuen arabera sailkatu ahal izateko.
- Berotegi-efektuko gasen (BEG) isurpenen kalkulagailua, Scope 1, Scope 2 eta Scope 3 isurpenak neurtzeko kalkulagailu bateratu bat definitzeko, bezeroek daturik aurkezten ez dutenerako edo, bezeroek argitaratutako isurpenekin alderatzeko.

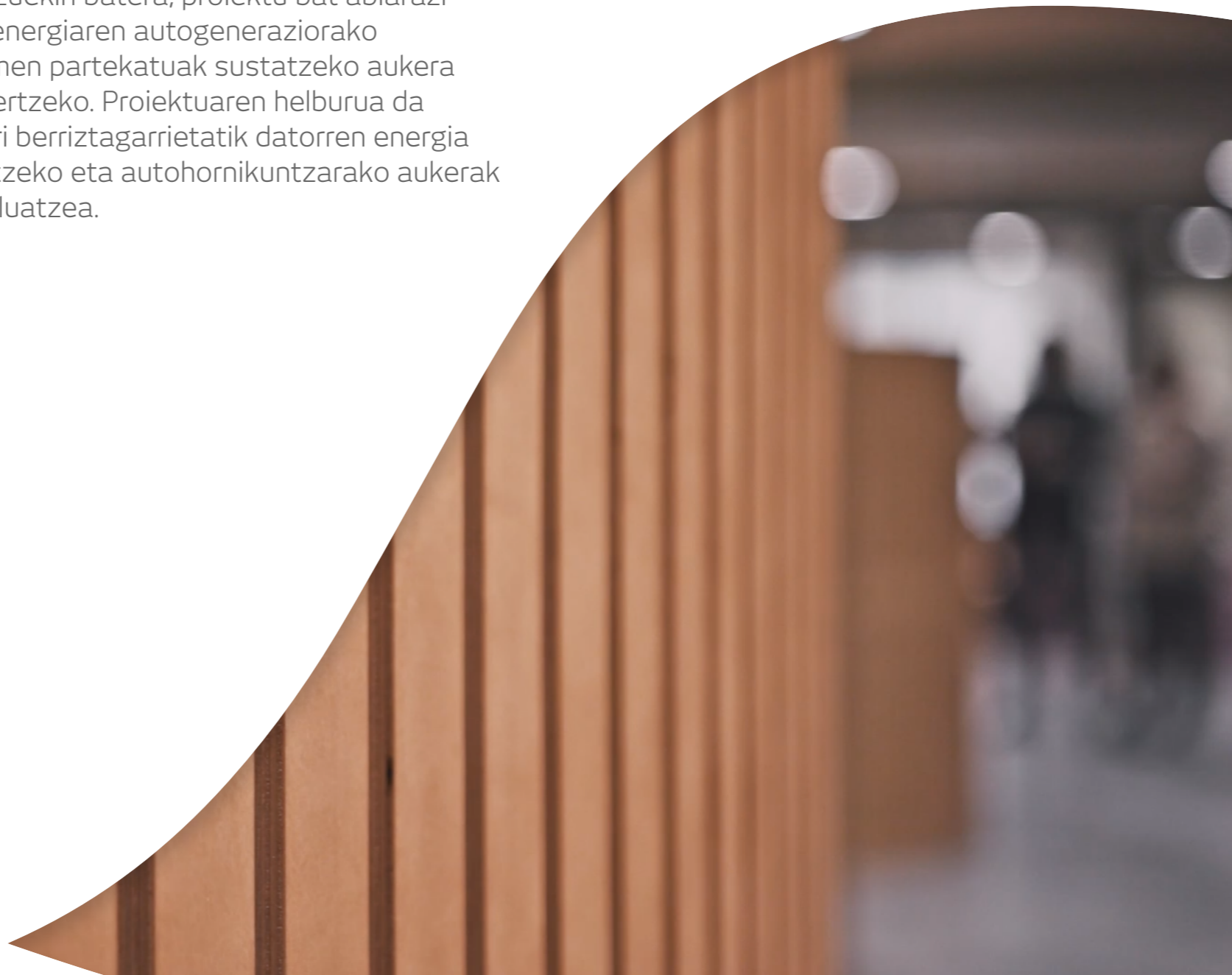
Azkenik, ikerketa-proiektu bateratu batzuetan lan egiten ari da Basque Ecodesign Center eta Mondragon Unibertsitatearekin batera, informazioaren arloko premiak balantzearen egituraren eta bezeroen ezaugarrien errealitatera egokitzeko. LABORAL Kutxaren merkataritza-negozioaren ardatz nagusia langile autonomoak, mikroenpresak eta ETEak dira, eta, ondorioz, nahiko zaila da informazioa lortzea (eta baliteke isurpenen garrantzi erlatiboa txikiagoa izatea).

AZPIEGITURA ETA JARDUERAREN ZUZENKO INPAKTUA

LABORAL Kutxaren ingurumen-inpaktu nagusia bere inbertsio- eta finantzaketa-jarduerak eragiten du (Scope 3). Hala ere, jardueraren zuzeneko inpaktua murrizteko ekimenak ere planteatu dira. Ildo horretan, nabarmendu behar da kontsumitutako energia elektrikoaren % 100 iturri berriztagarrietatik datorrela. Halaber, Arrasateko Zerbitzu Zentraletan airea girotzeko, energia berriztagarriak erabiltzen dira, geotermia eta biomasa, zehazki.

2022ko Gestio Planari dagokionez, 23 bulego berrituko dira bulego jasangarriaren eredu berria ezartzeko. Gauza bera egingo da Zerbitzu Zentralen eraikinetako batean, eta espero da Bream Excelente ziurtagiria lortzea eraikin horretarako.

Azkenik, Arrasateko beste kooperatiba batzuekin batera, proiektu bat abiarazi da energiaren autogeneraziorako ekimen partekatuak sustatzeko aukera aztertzeko. Proiektuaren helburua da iturri berriztagarrietatik datorren energia sortzeko eta autohornikuntzarako aukerak ebaluatzea.



2.3. AGERTOKIEN ANALISIA ETA ERRESILIENTZIA-ESTRATEGIA

2.3.1. Agertokien analisisa

Dokumentu hau egin den datarako, ez da agertokien analisi espezifikorik egin erresilientzia estrategikoa hobetzeko eta klimaren arloko alde ahulak aztertzeko. Nazio Batuen Banku-jarduera Arduratsuaren Printzipioen sinatzaile sortzaile gisa hartutako konpromisoen barruan, LABORAL Kutxaren jardueraren inpaktuen analisi bat egin da. Inpaktu horiek gizartean zein ingurumenean dira, enpresen eta norbanakoen negozioak eraginda. Ingurumen-inpaktuei dagokienez, bi ondorio daude:

- Batetik, gure jarduerak ingurumenaren gainean duen zuzeneko inpaktua murriztu egingo litzateke CO₂-aren zuzeneko isurpenak eta paper-kontsumoa murriztuta, baita desagerrarazi ezin diren 1. eta 2. irismeneko isurpenak konpentsatuta ere.
- Beste alde batetik, finantza-erakunde bat denez, LABORAL Kutxak ingurumen-inpaktu nabarmena du bere finantzaketa-jardueraren bidez. Puntu honetan, gure balantzearen jarduera nagusia hipotekak ematea denez, helburutzat jarri dugu energia-kalifikazio txarrenak (F edo G energia-kalifikazioak) dituzten etxebizitza hipotekatuen kopurua murriztea astiro-astiro. Horri esker, etxebizitza-parkearen energia-efizientzia hobetu ahal izango da. Gaur egun, oso zaharra da, ez da eraginkorra eta Espainiako BEG-isurpenen % 30 sortzen ditu.

2.3.2. Erresilientzia-estrategia

LABORAL Kutxaren strategiaren erresilientziari dagokionez, TCFD txosten honen bidez, LABORAL Kutxak agertokiaren hasierako analisi bat egin du klima-aldaketaren arriskuei eta aukerei buruzko apartatuan.

Lehen analisi horren emaitza da erakundeari gehien eragiten dioten klima-arriskuak karbono gutxiko ekonomiarako trantsizioak eragindakoak direla. Hori dela eta, estrategia martxan jartzeko atalean deskribatutako lehentasunezko jardun-ildoen helburua da trantsizio-arriskuak arintzea (legalak, teknologikoak, merkatukoak edo ospeari lotutakoak), baita aukerak sustatzea ere.

Arrisku fisikoei dagokienez, hasiera batean ez da hauteman LABORAL Kutxari epe laburrera eragin diezaiokeen berehalako arrisku garrantzitsurik. LABORAL Kutxak batez ere EAEn eta Nafarroan garatzen du bere jarduerak, eta eremu horietan basamortu bihurtzeko eta suteak izateko arriskuak txikiak dira, eta uholdeak izateko arriskua leku oso zehatzetara mugatzen da. Hala ere, zuzeneko arriskua gehiago garatu behar den alderdia da; epe ertainera eta luzera aztertu behar da, izan ditzakeen inpaktuetan sakonduta.

Egindako lehen analisi hori oinarritzat hartuta, uste da LABORAL Kutxaren erresilientzia egokia dela epe laburrera, klima-arriskuei aurre egiteko. Nolanahi ere, behar bezala neurtzeko, gehiago ikastea eta analisi sakonagoa egitea behar duen hasierako balorazioa baino ez da.

LABORAL Kutxaren [Jasangarritasun Txostenean](#), egin diren eta partaide garen aliantzak kontsultatu ahal dira. Taldearen erresilientzia-estrategiaren funtsezko elementua dira.



Arriskuaren kudeaketa

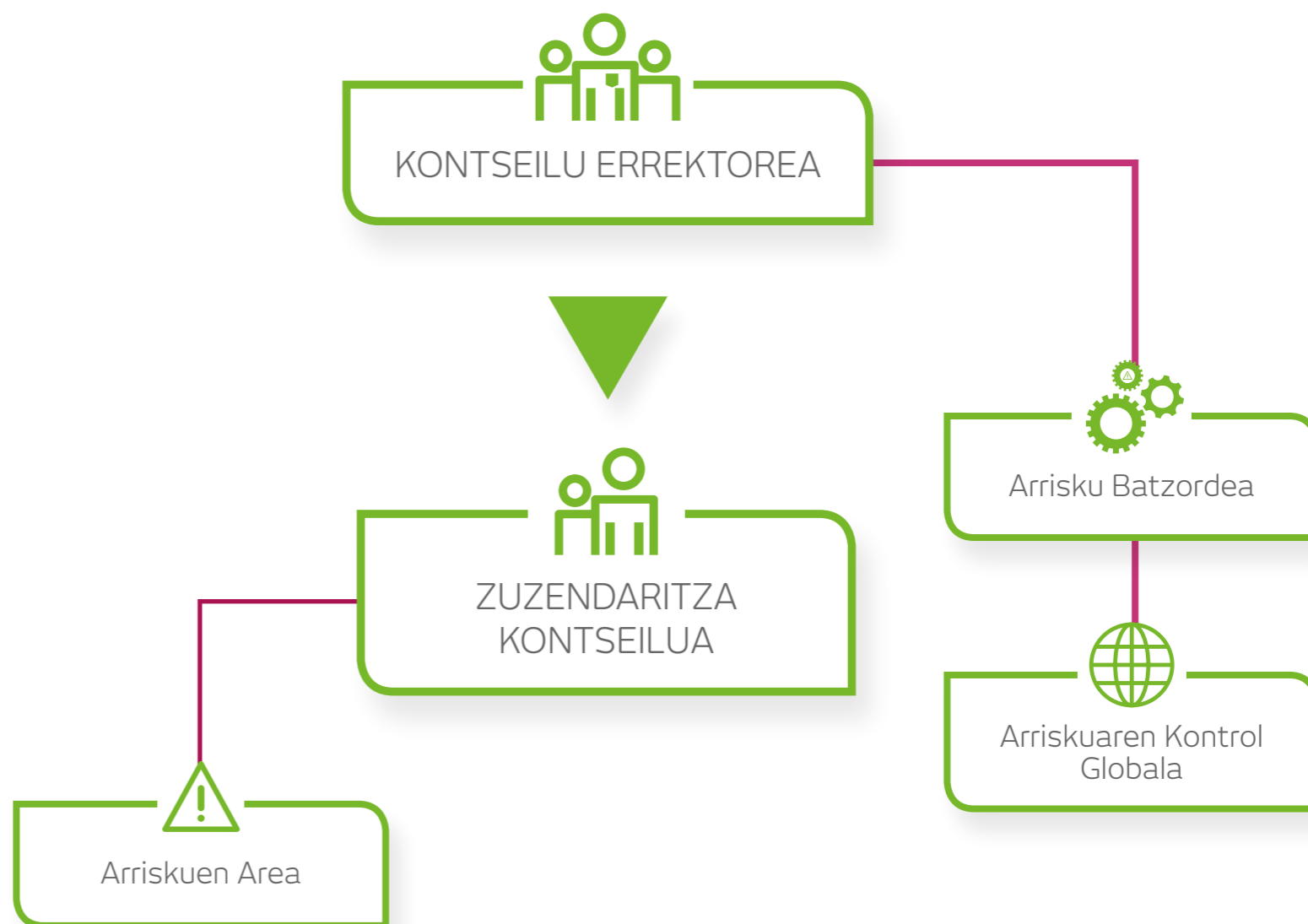


3.1. ARRISKUAK IDENTIFIKATU ETA EBALUATZEKO PROZESUA

Finantza-erakundea izanik, arriskuen kudeaketa jardueraren elementu nagusia eta berezkoa da. Lehenago esan denez, badago Arrisku Batzordea, zeina Kontseilu Errektoreari erakundeak dituen arriskuei buruzko aholkuak zuzenean emateaz arduratzen baita. Arriskuei, haien integrazioari eta ebaluazioari buruzko alderdi espezifiko guztiak, baita klima-aldaketari lotutakoak ere, batzorde horren eginkizunak dira.

Europako Banku Zentralaren (EBZren) arau-aurreikuspenekin bat, jasagarritasunaren eta klima-aldaketaren arloko arriskuen integrazioa hurbiltzearen helburua da arrisku horiek lehenik kudeatzen diren arrisku-kategorietan sartzea (kreditua, merkatua, etab.).

Arrisku Batzordearen ardurapean dago Arriskuaren Kontrol Globalaren Departamentua. Horrez gainera, zuzendaritzako erakunde-egituraren barruan, Arriskuen Area dago, eta haren arduraduna Zuzendaritza Kontseiluko kide da.



3.2. ARRISKUAK KUDEATZEKO PROZESUA

Lehenago esan denez, erakundean, arriskuen kudeaketa eta kontrola hiru babes-lerroen eredian oinarritzen da:

- Lehen lerroa: ardura duten areek arriskuak kudeatzen dituzte. Jasangarritasunaren eta klima-aldaketaren arloko arriskuei dagokienez, Jasangarritasun Bulegoak laguntza ematen du eta lana koordinatzen du.
- Bigarren lerroa: Arriskuen Kontrol Globalaren Departamentua.
- Hirugarren lerroa: Barne Ikuskaritza.

LABORAL Kutxak arriskuarekiko grinaren esparruan (Risk Appetite Framework) finkatu du bere arriskuarekiko grina, eta urtero eguneratzen du (Risk Appetite Statemente, RAS). Esparru horretan, arriskuaren atalaseak ezartzen dira. Atalase bat alerta goiztiarrerako balio bat da, kontrolerako erreferentzia bat, zeinak, gaindituz gero, erakundea dagokion adierazlerako formulatutako helburuetatik modu negatiboan desbideratzen ari dela erakusten baitu.

Adierazleen jarraipenari dagokionez, gainditzen badira, desbideratzea aztertzeke protokolo bat aktibatuko da, eta hurbil-hurbileko jarraipena egingo da.

Era berean, arriskuarekiko tolerantzia ezartzen da, zeinak, helburu estrategikoak lortzeko, erakundea adierazle bakoitzean onartzeko prest dagoen gehieneko erreferentzia edo maila (kaltegarria) ezartzen baitu. Arriskuarekiko tolerantziak izaera bikoitza du: batetik, prebentziokoa, negozio-estrategia prestatzen den unean, eta, bestetik, adierazlea arrisku gutxiagoko mailetara bideratzekoa, jarraipenean ikusten bada adierazleak ez-betetzearen eremurantz egin dutela.

Adierazleei dagokienez, Arriskuarekiko Grinaren Esparruan, monitorizatu behar diren kontzeptu hauek identifikatu dira (ESG arriskuak barne direla):

- Kapitala
- Errentagarritasuna
- Likidezia-arriskua
- Kreditu-arriskua
- Interes-tasaren arriskua
- Merkatu-arriskua
- Eragiketa-arriskua
- Arrisku teknologikoa
- ESG arriskua



3.3. INTEGRAZIOA ARRISKUEN KUDEAKETA OROKORREAN

2022an, lehen aldiz sartu dira lehenago aipatutako arriskuarekiko grinaren esparruan edo RASean ESG arriskuei buruzko 3 adierazle.

Adierazle horiek zehazteko, ESG arrisku materialenen analisia hartu da kontuan, erakundearen balantzearen arabera, baita datuak eskuragarri izatea eta datu horien sendotasuna ere.

- Arrisku-ratioa ESG arriskuaren araberako banakako analisia duten sektoreetan, kreditu-inbertsioari dagokionez.

Kreditu-inbertsioaren ehunekoa EJSNren arabera ESG banakako analisiaren irizpideak betetzen dituzten sektoreetan (ingurumen- eta gizarte-arrisku gisa identifikatutakoak)

- Energia-kalifikazio eskaseko etxebizitzetan egindako kreditu-inbertsio hipotekarioaren ratioa.

Energia-kalifikazio eskaseko (F edo G) etxebizitza bat erosteko hipoteka-maileguetan egindako kreditu-inbertsioa / Hipoteka-maileguetan (edozein etxebizitza erosteko) guztira egindako kreditu-inbertsioa.

- Klimari lotutako zuzeneko arrisku handia duten etxebizitzetan egindako kreditu-inbertsio hipotekarioaren ratioa.

Zuzeneko klima-arrisku handiko etxebizitza bat erosteko hipoteka-maileguetan egindako kreditu-inbertsioa / Hipoteka-maileguetan (edozein etxebizitza erosteko) guztira egindako kreditu-inbertsioa.

Ospe-arriskuaren berariazko eremuaren barruan, 2021ean arrisku horren analisia eta jarraipena hobetzeko lan bat egin zen. Horretarako, KPMGren laguntzarekin, ospe-arriskuaren arloko politika bat garatu zen, baita ospe-arriskuarekiko esposizio-indizea (OAEI) hiru hilean behin kalkulatzeko prozedura eta tresna bat ere. Tresna

horren barruan, definitutako arriskuen kategorietako bat da jasangarritasunari lotutako alderdiak oso gutxi integratuta daudela negoziotan. Hala, honela definitzen da aldizkako jarraipena egiten zaien gertakizunetako bat:

LABORAL Kutxaren estrategiaren definizioan ez dira kontuan hartzen jasangarritasunari —edo ESGri— lotutako alderdiak eta/edo integrazio eskasa dute negoziotan eta gobernantzan. Halaber, ez dago koherentziarik negoziotaren eta helburu korporatiboaren artean (adibidez: produktu jasangarrien/arduratsuen sustapen eskasa; inbertsiorako erabakietan ez dira aintzat hartzen jasangarritasunari —edo ESGri— lotutako arriskuak; ez da helbururik zehaztu deskarbonizaziorako; goi-zuzendaritzan erantzukizun eskasa jasangarritasunari —edo ESGri— lotutako alderdiekin...).

Halaber, eragiketa-arriskuaren kudeaketaren barruan, LABORAL Kutxaren jarduerari zuzenean eragin ahal dioten ingurumen- eta klima-arriskuari buruzko zenbait alderdi jaso dira. Ereku horretan, elementu aringarria da ISO 14001 ingurumen-ziurtagiriari eustea (urtero auditatzen du AENORek).

Jasangarritasunaren eta klimaren arloko arriskuak jarduketaren eremu berria dira, eta, gainera, zenbait ezaugarri bereizgarri dituzte; hori dela eta, oso zaila da halakoak kuantifikatzea. Hala ere, LABORAL Kutxaren asmoa da aurrerapausoak ematen jarraitzea haiei buruzko ezagutza pixkanaka hobetzeko eta behar bezala txertatzeko. Ildo horretan, LABORAL Kutxak martxan jarri du jasangarritasunaren eta klimaren arloko arriskuak integratzeko eta kudeatzeko prozesu bat.

2022an zehar, jasangarritasunaren arloko arriskuak epe ertainera integratzeko ibilbide-orri bat diseinatzeko lanak egiten ari dira. KPMGk laguntza eman du araudietan eta arauetan ezarritako eskakizunak eta aurreikuspenak identifikatzeko. GAP analisi horretatik abiatuta, integrazio-plan bat planteatu da, egin beharreko jarduketaren kritikotasuna, inaktuak eta zailtasuna kontuan hartuta. 44 ekimen identifikatu dira epe laburrera eta ertainera egiteko.





Helburuak
eta metrikak

4.1. METRIKAK

Barneko metrika propioei dagokienez, hauek dira garrantzitsuenak:

INGURUMENAREN ARLOKO JARDUERAREN ADIERAZLEAK

Urtea	2020	2021*
Publizitaterako papera (kg/bezero)	0,089	0,107
Barneko papera (kg/bezero)	0,206	0,219
Ura (m ³)	7.226	6.824
Elektrizitatea (kWh)	11.505.454	11.432.660
Tonerra (kg)	2.269	2.557
Gasolia (l)	621	695
Gestionatutako hondakinak (kg)	199.418	311.496

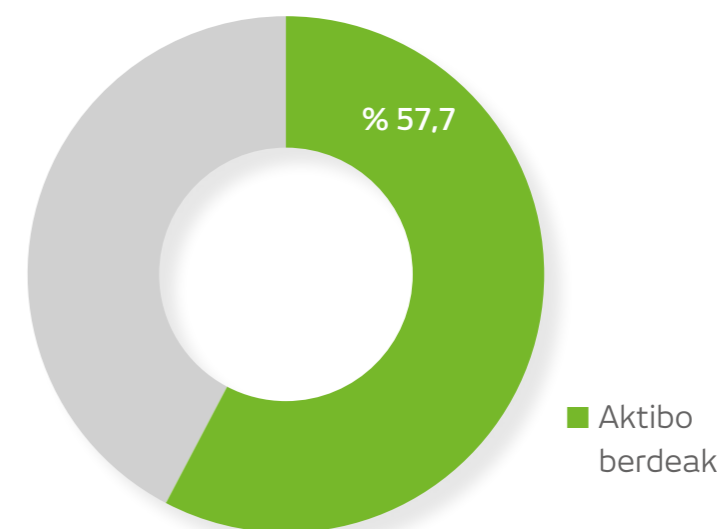
* COVID-19aren pandemiaren ostean, jarduera berreskuratu den urtea

GAR

LABORAL Kutxak 2021ean egin zuen Aktibo Berdeen Ratioari (Green Asset Ratio. Ingeleseko siglak: GAR) dagokion lehen kalkulua, eta, emaitzaren funtsezko adierazle hori edo KPI (Key Performance Indicator) lortzeko, 2021eko uztailaren 6an argitaratu zen Europako Batzordearen Erregelamendu Delegatuaren VI. eranskinean definitutako plantillak erabili zituen. KPI horrek 2020/852 (EB) Erregelamenduaren (Taxonomiaren Erregelamendua) 8. artikulua kreditu-erakundeentzat ezarritako informazio kuantitatiboari buruzko errekerimenduak betetzen ditu.

GAR horren helburua da informazio hau ezagutzera ematea: negozio-bolumenaren proportzioa, aktibo finkoetan egindako inbertsioak eta jardueren eragiketa-gastuak (emaitzen funtsezko adierazle diren heinean), ingurumenaren aldetik jasangarriak diren jarduera ekonomikoari lotutako aktiboekin edo prozesuekin zerikusia dutenak.

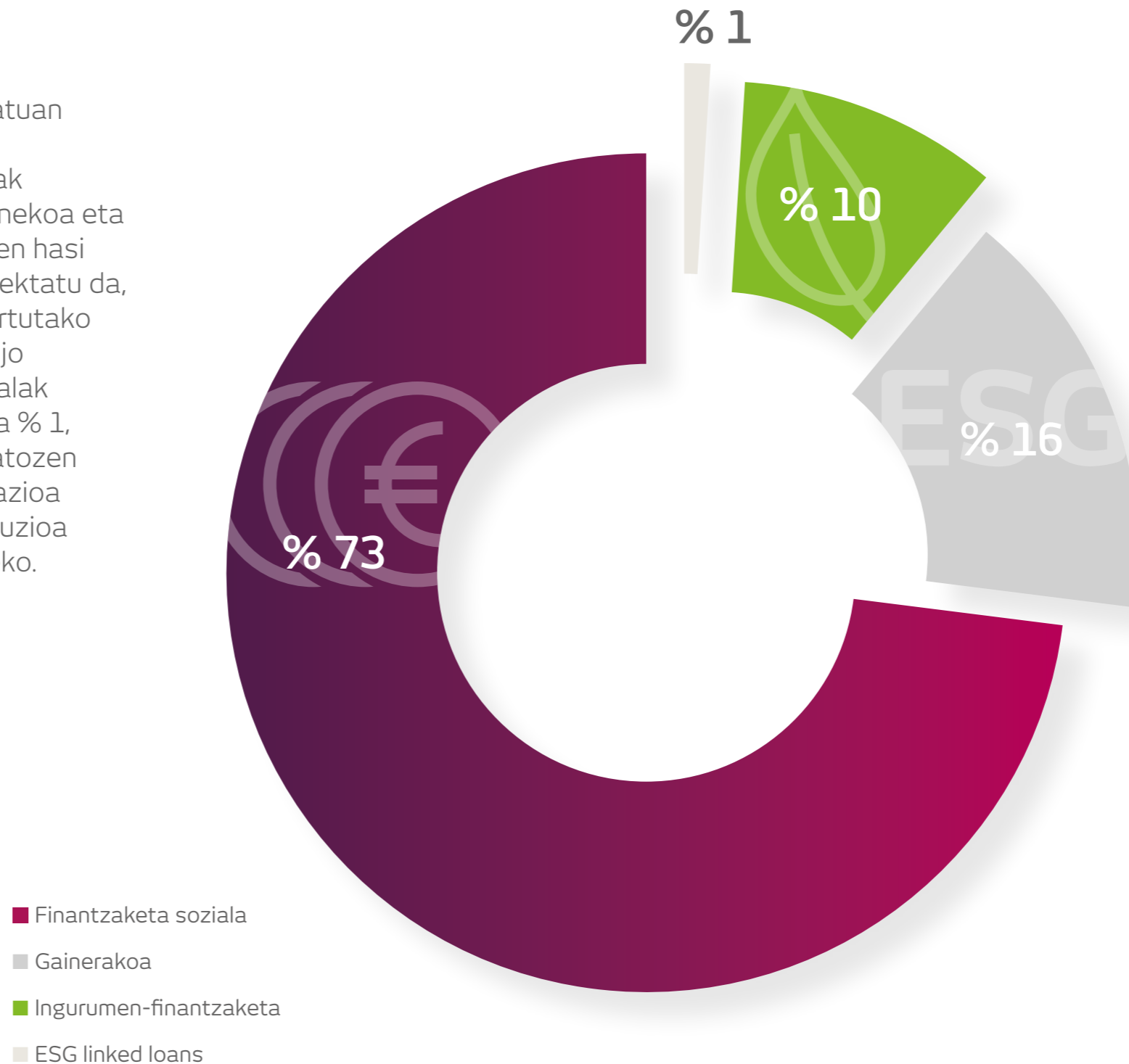
Adierazle horren arabera, LABORAL Kutxaren aktiboen % 57,7k taxonomiarako garrantzitsuak diren sektoreak finantzatzen ditu, hau da, taxonomiarako sektore hautagarriak. Aktibo horiek kontrako alderdiaren, tresnaren eta ingurumen-helburuaren arabera banakatu dira.



GARen kalkulutik ateratako emaitzek Entitatearen balantzearen osaera islatzen dute: likideziaren soberazko kokapena (errenta finkoko zorroan gauzatuta), pisu nagusia ETE-etan duen merkataritza-finantzaketa eta, bereziki, hipoteka-finantzaketaren bolumen handia.

FINANTZAKETA JASANGARRIA

GAR baino harago, 2.2.2. apartatuan azaldu den moduan, LABORAL Kutxaren mailegu garrantzitsuak jasangarritasunaren (ingurumenekoa eta gizartekoa) ikuspegitik aztertzen hasi da. Azterketa horren bidez, detektatu da, 2022ko lehen seihilekoan, aztertutako maileguen % 84 jasangarritzat jo daitezkeela: % 73 mailegu sozialak dira; % 10, ingurumenekoak, eta % 1, ESG linked loans direlakoak. Datozen urteetan, mailegu hauen ebaluazioa egiten jarraituko da, haien eboluzioa ikusteko eta handitzen saiatzeko.



ENERGIA BERRIZTAGARRIAK

Adierazle horiez gainera, klimari dagokionez onuragarriak diren zenbait ekimeni eskaintzen dien finantzaketari buruzko datu hauek ere ematen ditu LABORAL Kutxak:

Energia berriztagarrietarako kredituak (mila €-kotan)*			
2018	2019	2020	2021
18.412	20.616	36.370	19.982

* Formalizazioak



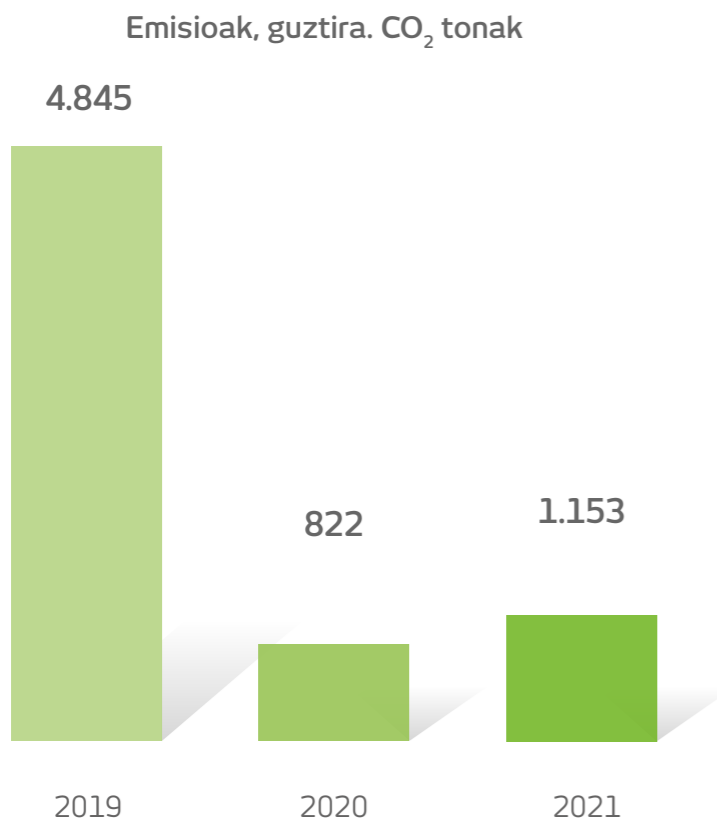
4.2. KARBONO-ISURPENAK ETA -AZTARNA

LABORAL Kutxak urtero kalkulatu ditu CO₂-aren eta berotegi-efektuko gasen (BEG) isurpenak. Kalkulu hori egiteko, Eusko Jaurlaritzaren Klima 2050 kalkulagailua erabiltzen da; UNE EN ISO 14064-1 nazioarteko arauan oinarrituta dago. Kalkulagailuak elementu hauek hartzen ditu kontuan hiru scope edo irismenatarako:

- 1. irismena: gasolioaren eta propanoaren kontsumoak eta gas hozgarrien isurpenak.
- 2. irismena: kontuan hartzen da kontsumo elektriko guztia (Zerbitzu Zentralak, lurralde-zuzendaritzetako bulegoen eta eraikinen sarea).
- 3. irismena: laneko denboran egindako joan-etorrien ondoriozko isurpenak, taxian egindako kilometroak, kontsumitutako paperak eragindako isurpena, laneko bidaiak (hegazkina, tren eta hotela), bezeroek gure web-orria erabiltzen dutenean kontsumitutako elektrizitatea, paper-hondakinen kudeaketa eta ur-kontsumoa hartzen ditu barne.

Isurpenen banakapena, jatorriaren arabera. Karbono-aztarna	2016	2017	2018	2019	2020	2021
1. irismena: zuzeneko isurpenak	144	57	25	160	145	213
2. irismena: zeharkako isurpenak	4.997	4.739	4.529	3.616	0	0
3. irismena: zeharkako beste isurpen batzuk	794	818	740	1.069	677	940
Isurpenak, guztira (CO₂ t)	5.935	5.613	5.293	4.845	822	1.153

LABORAL Kutxak etengabeko ahalegina egin du azken urteetan CO₂-isurpenak murrizteko. Indarrean dagoen Plan Estrategikoan, isurpenak % 75 murrizteko helburua ezarri zen, 2019ko datuak erreferentziatzat hartuta.



2020an izandako murrizketa handia isurpenen iturri nagusia ordeztu delako lortu da batez ere, energia berriztagarrietatik datorren elektrizitatea soilik kontsumitzera pasatu baitzen.

Datozen urteetan, gas fluordunen isurpenak aztertzeke asmoa dago, eta, gero, hobekuntza-plan bat egingo da. Halaber, mugikortasun-plan bat planteatuko da. Hortaz, BEG-isurpenen oraingo bi iturri nagusiei ekingo zaie.

Gainditu gabeko erronka da inbertsio-eta finantzaketa-zorroen karbono-aztarna neurtzea. 2022ko Gestio Planaren barruan, informazioa lortzeko aurrerapausoak ematea jaso da, karbono-aztarnaren 3. irismen edo scopeari buruzko informazio hori gehitzeko. Horretarako, martxan jarri dira zenbait ekimen eta proiektu. Garrantzitsuena banku-patronalek sustatutako proiektu sektorial bat da, zeinaren helburua baita erakundeei laguntza ematea Scope 1, Scope 2 eta Scope 3 isurpenak neurtzeko kalkulagailu bateratu bat definitzeko, bezeroek daturik ematen ez dutenerako edo bezeroek argitaratutako isurpenekin alderatzeko. Zenbait finantza-erakunde atxiki zaizkio proiektu honi, eta 2022ko bigarren seihilekoan garatuko da. LABORAL Kutxaren helburua da gero ezartzea.

4.3 HELBURUAK

Jarraian, jardueraren inpaktua murrizteko, kooperatibaren jardueran jasagarritasunaren eta klima-arriskuaren erabateko integrazioa sustatzeko eta, hala, karbono gutxiko ekonomiarako trantsizioa bultzatzeko helburuak zehazten dira.

Plan estrategikoa 2022. urtearen amaierarako helburuak, 2019arekin alderatuta:

- % 75 murriztea LABORAL Kutxak osotasunean hartuta atmosferara isuritako CO₂-a, hala karbono-aztarna murrizteko.
- % 30 murriztea paper-kontsumoa, gure jardueran gehien erabiltzen den baliabidea baita.
- % 40ra iristea hurbileko enpresa hornitzaileei egindako erosketetan, erosketak guztiak kontuan hartuta.

Jasagarritasuna Kudeatzeko 2022ko Plana

- Jasagarritasunaren eta klima-aldaketaren arloko arriskuak integartzeko ibilbide-orri bat

diseinatzea, erregulatzailen aurreikuspenen arabera.

- Inbertsio-funtsen sorta SFDR Erregelamenduaren 8. artikulura migratzea. Pentsio-planen eta BGAE-en trantsizioarekin hasia.
- Finantzaketa berdeko produktuen katalogo bat garatzea.
- Prestakuntzarako ibilbide-orri bat diseinatu eta ezartzea: Kontseilu Errektorea, Zuzendaritza, gainerako pertsonak, arreta jarrita eremu jakin batzuetan (arriskuak, enpresak, diruzaintza...).
- Jasangarritasun-helburuak 2. agintelerroaren ordainsari aldakorrari aplikatzea: departamentuetako eta atal batzuetako buruak.
- Zerbitzu Zentralen LK3 eraikina eraberritzea eta Bream Excelente ziurtagiria lortzea

- Paper-kontsumoa murrizteko plan bat diseinatzea eta martxan jartzea. 20-22 Plan Estrategikoaren barruan, kontsumoa % 30 murrizteko helburua ezarri da. Paper-kontsumoa murrizteko plan berriak % 50 murrizteko helburua ezartzen du, 2022. urtearen amaieran dagoen kontsumoarekin alderatuta.

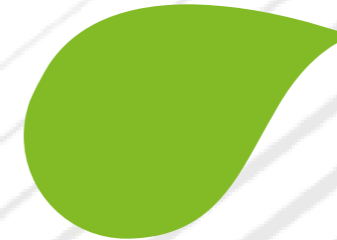
2022ko Ingurumen Programa


- Lanera joateko mugikortasun-plan bat diseinatzea.
- Diagnostikoa eta ingurumen-hobekuntzarako plana egitea bulego-eredu berrirako.
- Gas fluordunen isurpenak murrizteko plana.





**Etorkizunerako
planak** eta klima-
aldaketari lotutako
ekimenak



The background is a solid green color with several curved, lighter green lines that sweep across the frame from the top left towards the bottom right. Scattered throughout the background are numerous dark green silhouettes of birds in flight, some appearing as simple shapes and others with more detailed wing patterns. The text is centered in the middle of the page.

TCFD esparruak gune ireki gisa planteatzen du azken apartatu hau, non azken urratsak zehaztuko baitira, baita klimari buruzko etorkizuneko planak eta klimari lotutako ekimenak laburtuko ere.

Zalantzarik gabe, bankuen jarduna klimari lotutako erronkek eta erregulatzailen aurreikuspenek eskatzen duten eraldaketara egokitzea erakundeari, osotasunean hartuta, ahalegin handia eskatzen dion erronka itzela da. Kontseilu Errektoretik bulegoetako kudeatzaileetara, pertsona guztiak ari dira ingurumen-alderdiak txertatzen bere eguneroko lanean. Bezeroei arreta eskaintzeko eta eraldaketa horren erritmoari erantzuteko gai izatea esfortzu garrantzitsua da eta izango da datozen urteetan. Horretarako, ezinbestekoa da modu egokian lerrokatzea estrategia eta erakunde-egitura, erronka hori arrakastaz gainditzeko. Txosten honetan azaldu den bezala, LABORAL Kutxa taldeak moldatzeko, egiturak egokitzeko eta ingurumenaren eta klima-aldaketaren arloko arriskuak integratzeko prozesu bat abiarazi du. Aldi berean, produktuen katalogo berri bat garatzen ari da, pertsonen trebakuntzan aurrerapausoak ematen ari da eta jardueraren zuzeneko inpaktua murrizteko esfortzuari eusten zaio.

Nolanahi ere, LABORAL Kutxa, ekonomia eredu bidezkoago eta jasangarriago batera eramaten laguntzeko sortu zen kreditu-kooperatiba den aldetik, hausnarketa-prozesu batean sartuta dago, aztertzeko zer zeregin duen 2022an eta etorkizun hurbilean. Martxan dago Zentzua proiektua, proiektu kooperatiboaren xedea berriro definitzeko eta eguneratzeko. Orain, argi dago klima-aldaketaren ondorioek eta aldaketa horrek eragindako eredu ekonomikoaren eraldaketak ondorio garrantzitsuak dituztela pertsonengan, eta, beraz, ezin dira bereizi orain arte erakundearen jardueraren ardatz nagusia izan diren eraldaketa sozialerako helburuetatik. Klima-aldaketaren ondorioek pertsona guztiei eragingo diete, eta, bereziki, egoera ahulenean daudenei. Halaber, eredu ekonomikoa jasangarriago baterantz bideratzeko egin behar den eraldaketak ondorio ekonomikoak izango ditu birmoldaketa behar duten edo atzean gera daitezkeen ekoizpen-sektoreetan eta langileetan. Horrenbestez, negozio-ereduan ondorioak izan behar dituen xedearen eguneratze horretan, ingurumenari lotutako alderdiak leku garrantzitsua

har dezake, aberastasunaren bidezko banaketak, gizartearentzako laguntzak, garapen ekonomikoaren sustapenak edo kulturaren zaintzak dutena bezain garrantzitsua, hain zuzen.

